

Mood G6

RIC Hörsysteme

Gebrauchsanweisung

Made for



iPhone | iPad | iPod

Inhaltsverzeichnis

Willkommen **4**

Ihre Hörsysteme **5**

Art der Hörsysteme	5
Lernen Sie Ihre Hörsysteme kennen	6
Bestandteile und Namen	7
Bedienelemente	9
Hörprogramme	10
Einstellungen	10

Batterien **11**

Batteriegröße und Tipps zur Handhabung	11
Batterien auswechseln	12

Täglicher Einsatz **13**

Ein- und ausschalten	13
Hörsysteme einsetzen und herausnehmen	15
Lautstärke einstellen	19
Hörprogramm wechseln	19
Zusätzliche Einstellungen (optional)	20

Besondere Hörsituationen **21**

Telefonieren	21
Audioübertragung mit dem iPhone, iPad oder iPod touch	22
Flugzeugmodus	22
Induktive Höranlagen (optional)	23

Wartung und Pflege **25**

Hörsysteme	25
Ohrstücke	26
Professionelle Wartung	28

Weitere Informationen **29**

Sicherheitshinweise	29
Zubehör	29
Symbole in diesem Dokument	29
Problembehandlung	30
Service und Gewährleistung	32

Willkommen

Danke, dass Sie sich für unsere Hörsysteme entschieden haben. Wie bei allen neuen Geräten kann es ein wenig dauern, bis Sie mit den Hörsystemen vertraut sind.

Mit Hilfe dieser Anleitung und der Unterstützung Ihres Hörakustikers werden Sie die Vorzüge und die höhere Lebensqualität zu schätzen wissen, die Ihnen Ihre Hörsysteme bieten.

Damit Sie den größten Nutzen aus Ihren Hörsystemen ziehen können, wird empfohlen, dass Sie die Hörsysteme täglich und den ganzen Tag über tragen. Dies hilft Ihnen dabei, sich an Ihre neuen Hörsysteme zu gewöhnen.



VORSICHT

Es ist wichtig, dass Sie diese Bedienungsanleitung und das Sicherheitshandbuch sorgfältig und vollständig lesen. Befolgen Sie die Sicherheitshinweise, um Sachschäden oder Verletzungen zu vermeiden.

Ihre Hörsysteme



Diese Bedienungsanleitung beschreibt optionale Funktionen, die Ihre Hörsysteme möglicherweise nicht alle haben.

Bitte Sie Ihren Hörakustiker, die Funktionen Ihrer Hörsysteme zu markieren.

Art der Hörsysteme

Ihre Hörsysteme sind RIC-Hörsysteme ("receiver-in-canal"). Der Receiver oder Lautsprecher sitzt im Gehörgang und ist durch ein Receiver-Kabel mit dem Hörsystem verbunden. Die Hörsysteme sind nicht für Kinder unter 3 Jahren bestimmt und nicht für Personen, deren Entwicklungsalter unter 3 Jahren liegt.

Die drahtlose Funktionalität ermöglicht fortschrittliche audiologische Funktionen und die Synchronisierung Ihrer beiden Hörsysteme.

Ihre Hörsysteme sind mit der Bluetooth® low energy* Technologie ausgestattet. Diese ermöglicht einfache Datenübertragung mit Ihrem Smartphone sowie nahtlose Audioübertragung mit Ihrem iPhone, iPad oder iPod touch**.

* Die Bluetooth Wortmarke und die Logos sind Eigentum der Bluetooth SIG, Inc. Jegliche Verwendung dieser Marken durch den Hersteller dieses Produktes unterliegt einer Lizenzvereinbarung. Andere ausgewiesene Markennamen und Handelsmarken gehören ihren jeweiligen Eigentümern.

** iPad, iPhone und iPod touch sind Markenzeichen von Apple Inc., registriert in den Vereinigten Staaten und anderen Ländern.

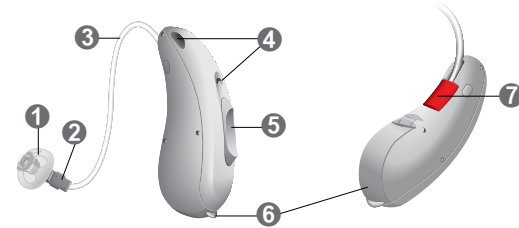
Lernen Sie Ihre Hörsysteme kennen

Machen Sie sich zuerst mit Ihren neuen Hörsystemen vertraut. Nehmen Sie die Hörsysteme in die Hand, drücken Sie die Bedienelemente und merken Sie sich deren Lage auf dem Hörsystem. Wenn Sie die Hörsysteme später tragen, fällt es Ihnen leichter, die Bedienelemente zu ertasten und zu drücken.

i Wenn es Ihnen Schwierigkeiten bereitet, die Bedienelemente während des Tragens der Hörsysteme zu drücken, können Sie eine Fernbedienung verwenden. Mit einer speziellen Smartphone App haben Sie noch mehr Bedienmöglichkeiten.





Bestandteile und Namen

Diese Bedienungsanleitung beschreibt unterschiedliche Hörsysteme. Mit Hilfe der nachfolgenden Bilder können Sie erkennen, welche Hörsysteme Sie nutzen.




-
- | | |
|---------------------------------|--|
| ① Ohrstück | ⑥ Batteriefach
(Ein-/Ausschalter) |
| ② Receiver | |
| ③ Receiver-Kabel | ⑦ Seitenanzeige
(rot = rechtes Ohr,
blau = linkes Ohr) und
Receiver-Anschluss |
| ④ Mikrofonöffnungen | |
| ⑤ Wipptaster
(Bedienelement) | |
-

Sie können die folgenden Standard-Ohrstücke verwenden:

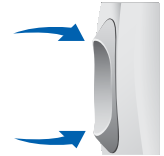
Standard-Ohrstücke	Größe
<input type="radio"/> 	Click Dome, Open oder Closed
<input type="radio"/> 	Click Dome Semi-open
<input type="radio"/> 	Click Dome Double
<input type="radio"/> 	Click Sleeve, Open oder Closed

Standard-Ohrstücke können Sie leicht auswechseln. Lesen Sie mehr im Kapitel "Wartung und Pflege".

Maßgefertigte Ohrstücke	
<input type="radio"/> 	CLIC MOULD

Bedienelemente

Mit dem Wipptaster können Sie beispielsweise die Lautstärke oder das Hörprogramm einstellen. Ihr Hörakustiker hat den Wipptaster mit Ihren gewünschten Funktionen programmiert.



Wipptaster Funktion	L	R
Kurz drücken:		
Nächstes / vorheriges Hörprogramm	<input type="radio"/>	<input type="radio"/>
Lauter / leiser	<input type="radio"/>	<input type="radio"/>
Tinnitus-Therapie-Signal lauter / leiser	<input type="radio"/>	<input type="radio"/>
TV-Stream an/aus	<input type="radio"/>	<input type="radio"/>
Etwa 2 Sekunden lang drücken:		
Nächstes / vorheriges Hörprogramm	<input type="radio"/>	<input type="radio"/>
Lauter / leiser	<input type="radio"/>	<input type="radio"/>
Tinnitus-Therapie-Signal lauter / leiser	<input type="radio"/>	<input type="radio"/>
TV-Stream an/aus	<input type="radio"/>	<input type="radio"/>
Länger als 3 Sekunden drücken:		
Standby / einschalten	<input type="radio"/>	<input type="radio"/>
Flugzeugmodus aktivieren / deaktivieren	<input type="radio"/>	<input type="radio"/>

L = Links, R = Rechts



Sie können auch eine Fernbedienung verwenden, um Hörprogramme zu wechseln oder die Lautstärke der Hörsysteme einzustellen. Mit unserer Smartphone App haben Sie noch mehr Bedienmöglichkeiten.

Hörprogramme

1
2
3
4
5
6

Lesen Sie mehr im Kapitel "Hörprogramm wechseln".

Einstellungen

- Mit aktivierter **Einschaltverzögerung** können Sie die Hörsysteme ohne unangenehmes Pfeifgeräusch einsetzen.
Lesen Sie mehr im Kapitel "Ein- und ausschalten".
- Die **Tinnitus-Therapie-Funktion** erzeugt ein Geräusch, um Sie von Ihrem Tinnitus abzulenken.
- Im Batteriefach ist eine **Telefonspule** integriert. Damit kann sich Ihr Hörsystem mit induktiven Höranlagen verbinden.
Lesen Sie mehr im Kapitel "Induktive Höranlagen".

Batterien

Wenn die Batterie schwach ist, wird das Hörsystem leiser oder ein Warnsignal ertönt. Es hängt vom Batterietyp ab, wie viel Zeit Sie haben, um die Batterie zu wechseln.

Batteriegröße und Tipps zur Handhabung

Fragen Sie Ihren Hörakustiker nach geeigneten Batterien.

Batteriegröße:	312
----------------	-----

- Verwenden Sie immer die richtige Batteriegröße für Ihre Hörsysteme.
- Wenn Sie vorhaben, die Hörsysteme mehrere Tage nicht zu nutzen, entnehmen Sie die Batterien.
- Tragen Sie immer Ersatzbatterien bei sich.
- Entnehmen Sie leere Batterien unverzüglich und befolgen Sie die lokalen Vorschriften zur Batterieentsorgung.

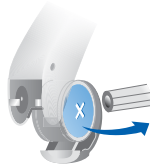
Batterien auswechseln

Batterie entnehmen:

- ▶ Öffnen Sie das Batteriefach.



- ▶ Verwenden Sie den Magnetstift, um die Batterie zu entnehmen. Der Magnetstift ist als Zubehör erhältlich.



Batterie einsetzen:

- ▶ Wenn die Batterie eine Schutzfolie hat, entfernen Sie die Schutzfolie, kurz bevor Sie die Batterie einsetzen wollen.



- ▶ Legen Sie die Batterie so ein, dass das "+" Symbol nach oben zeigt (siehe Bild).



- ▶ Schließen Sie das Batteriefach vorsichtig. Wenn Sie dabei einen Widerstand spüren, ist die Batterie nicht richtig eingelegt.

Versuchen Sie nicht, das Batteriefach mit Gewalt zu schließen. Es kann dadurch beschädigt werden.

Täglicher Einsatz

Ein- und ausschalten

Sie haben folgende Möglichkeiten, um die Hörsysteme ein- oder auszuschalten.

Mit dem Batteriefach:

- ▶ Einschalten: Schließen Sie das Batteriefach.

Standard-Lautstärke und -Hörprogramm sind eingestellt.

- ▶ Ausschalten: Öffnen Sie das Batteriefach bis zum ersten Widerstand.

Mit dem Wipptaster:

- ▶ Ein- oder ausschalten: Halten Sie den Wipptaster einige Sekunden lang gedrückt. Schlagen Sie im Kapitel "Bedienelemente" Ihre Einstellung des Wipptasters nach.

Nach dem Einschalten bleiben Lautstärke und Hörprogramm so, wie Sie sie **zuletzt eingestellt** hatten.

Beim Ein- oder Ausschalten kann auf Wunsch ein Signal ertönen. Sie hören das Signal nur, wenn Sie die Hörsysteme tragen.

Wenn die **Einschaltverzögerung** aktiviert ist, schalten sich die Hörsysteme erst nach einigen Sekunden ein. In dieser Zeit können Sie die Hörsysteme ohne unangenehmes Pfeifgeräusch in Ihre Ohren einsetzen.

Die Einschaltverzögerung kann von Ihrem Hörakustiker aktiviert werden.

Hörsysteme einsetzen und herausnehmen

Ihre Hörsysteme wurden speziell für Ihr linkes und Ihr rechtes Ohr angepasst. An farbigen Markierungen erkennen Sie, für welches Ohr ein Hörsystem angepasst ist:

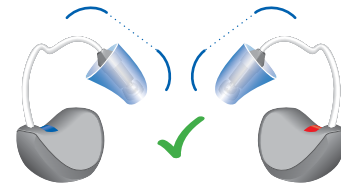
- rote Markierung = rechtes Ohr
- blaue Markierung = linkes Ohr



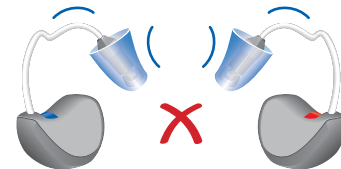
Hörsystem einsetzen:

- ▶ Wenn Sie Click Sleeves verwenden: Achten Sie darauf, dass die Krümmung des Click Sleeve mit der Biegung des Receiver-Kabels übereinstimmt.

Richtig:

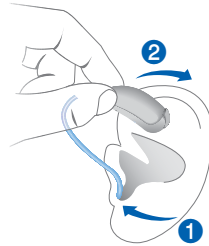


Falsch:



- ▶ Halten Sie das Receiver-Kabel nahe am Ohrstück.
- ▶ Schieben Sie das Ohrstück vorsichtig in den Gehörgang ①.
- ▶ Drehen Sie es leicht, bis es gut sitzt.

Öffnen und schließen Sie Ihren Mund, um Lufteinschlüsse im Gehörgang zu vermeiden.



- ▶ Heben Sie das Hörsystem an und schieben Sie es über Ihre Ohrmuschel ②.

⚠ VORSICHT

Verletzungsgefahr!

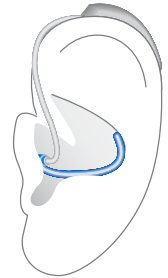
- ▶ Setzen Sie das Ohrstück vorsichtig und nicht zu tief in das Ohr ein.

i

- Es kann hilfreich sein, das **rechte** Hörsystem mit der **rechten** Hand und das **linke** Hörsystem mit der **linken** Hand einzusetzen.
- Wenn Ihnen das Einsetzen des Ohrstücks schwer fällt, ziehen Sie das Ohrläppchen mit der anderen Hand nach unten. Dadurch wird der Gehörgang geöffnet und das Ohrstück lässt sich leichter einsetzen.

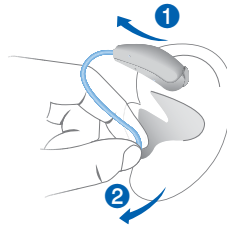
Die optionale Concha-Abstützung hilft, den Sitz des Ohrstücks im Ohr zu verbessern. Um die Concha-Abstützung zu positionieren:

- ▶ Biegen Sie die Concha-Abstützung und legen Sie diese vorsichtig unten in die Ohrmuschel (siehe Bild).



Hörsystem herausnehmen:

- ▶ Heben Sie das Hörsystem an und schieben Sie es über Ihre Ohrmuschel **1**.
- ▶ Wenn Ihr Hörsystem ein Ohrpasstück oder eine CLIC MOULD hat, ziehen Sie den Rückholfaden Richtung Hinterkopf, um das Ohrstück herauszunehmen.
- ▶ Für alle anderen Ohrstücke: Greifen Sie den Receiver im Gehörgang mit zwei Fingern und ziehen Sie ihn vorsichtig heraus **2**.



Ziehen Sie nicht am Receiver-Kabel.



VORSICHT

Verletzungsgefahr!

- ▶ In sehr seltenen Fällen kann es vorkommen, dass das Ohrstück im Ohr verbleibt, wenn Sie das Hörsystem entnehmen. Lassen Sie das Ohrstück in diesem Fall von einer medizinischen Fachkraft entfernen.

Reinigen und trocknen Sie Ihre Hörsysteme nach dem Tragen. Lesen Sie mehr im Kapitel "Wartung und Pflege".

Lautstärke einstellen

Ihre Hörsysteme passen die Lautstärke automatisch an die Hörsituation an.

- ▶ Wenn Sie die Lautstärke lieber manuell einstellen, drücken Sie den Wipptaster
Schlagen Sie im Kapitel "Bedienelemente" Ihre Einstellungen des Wipptasters nach.

Auf Wunsch kann ein Signal bei Veränderung der Lautstärke ertönen. Wenn die maximale oder minimale Lautstärke erreicht ist, kann auf Wunsch ebenfalls ein Signal ertönen.

Hörprogramm wechseln

Ihre Hörsysteme passen den Klangcharakter automatisch an die jeweilige Hörsituation an.

Ihre Hörsysteme können auch mehrere Hörprogramme haben. Mit Hilfe der Hörprogramme verändern Sie den Klangcharakter bei Bedarf selbst. Auf Wunsch kann ein Signal beim Wechsel des Hörprogramms ertönen.

- ▶ Um das Hörprogramm zu wechseln, drücken Sie den Wipptaster.

Schlagen Sie im Kapitel "Bedienelemente" Ihre Einstellungen des Wipptasters nach. Im Kapitel "Hörprogramme" finden Sie eine Liste Ihrer Hörprogramme.

Die Standard-Lautstärke wird verwendet.

Zusätzliche Einstellungen (optional)

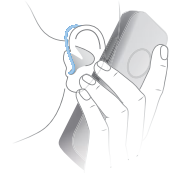
Mit den Bedienelementen Ihrer Hörsysteme können Sie auch andere Einstellungen vornehmen, beispielsweise die Lautstärke des Tinnitus-Therapie-Signals einstellen.

Schlagen Sie im Kapitel "Bedienelemente" Ihre Einstellungen der Bedienelemente nach.

Besondere Hörsituationen

Telefonieren

Halten Sie beim Telefonieren den Telefonhörer etwas höher als gewöhnlich. Der Telefonhörer muss auf das Hörsystem ausgerichtet sein. Drehen Sie den Telefonhörer etwas, so dass das Ohr nicht vollständig vom Telefonhörer verdeckt wird.



Telefonprogramm

Wenn Sie beim Telefonieren eine bestimmte Lautstärkeeinstellung bevorzugen, bitten Sie Ihren Hörakustiker, ein spezielles Telefonprogramm einzurichten.

- ▶ Wechseln Sie in das Telefonprogramm, wenn Sie telefonieren.

Wenn für Ihre Hörsysteme ein Telefonprogramm eingerichtet wurde, ist dies im Kapitel "Hörprogramme" angegeben.

Audioübertragung mit dem iPhone, iPad oder iPod touch

Ihre Hörsysteme sind **Made for iPhone | iPad | iPod** Hörsysteme. Das bedeutet, dass Sie Telefonanrufe oder Musik von Ihrem iPhone, iPad oder iPod touch direkt in Ihre Hörsysteme übertragen können.

Für Informationen über die kompatiblen iOS-Geräte, zum Pairing, zur Audioübertragung und zu weiteren nützlichen Funktionen fragen Sie Ihren Hörakustiker.

Flugzeugmodus

In Bereichen, in denen die Verwendung der Bluetooth Technologie nicht erlaubt ist (z. B. in manchen Flugzeugen), können Sie den Flugzeugmodus aktivieren. Dieser schaltet Bluetooth in Ihren Hörsystemen vorübergehend aus. Die Hörsysteme funktionieren ohne Bluetooth, aber direkte Audioübertragung ist nicht möglich und weitere Funktionen sind nicht verfügbar.

- ▶ Um den Flugzeugmodus zu aktivieren oder zu deaktivieren, verwenden Sie die Bedienelemente Ihrer Hörsysteme.

Im Kapitel "Bedienelemente" finden Sie weitere Informationen.

Ein Signal ertönt, wenn der Flugzeugmodus aktiviert oder deaktiviert wird.

Induktive Höranlagen (optional)

Manche Telefone und öffentlichen Einrichtungen nutzen eine Induktionsschleife bzw. eine induktive Höranlage, um das gewünschte Audiosignal (Musik und Sprache) zu übertragen. Mit Ihren Hörsystemen können Sie dieses Signal direkt empfangen – ohne störende Geräusche aus der Umgebung.

Gewöhnlich wird auf induktive Höranlagen durch Schilder oder Symbole hingewiesen.



Wenn Sie dieses System verwenden möchten, benötigen Sie ein spezielles Gehäuseschalen-Set. Es ist als Zubehör nur für bestimmte Systemtypen erhältlich. Für weitere Informationen wenden Sie sich an Ihren Hörakustiker.

Wenn Sie an einem Ort mit induktiver Höranlage sind:

- ▶ Wechseln Sie in das Telefonspulenprogramm.

Wenn für Ihre Hörsysteme ein Telefonspulenprogramm eingerichtet wurde, ist dies im Kapitel "Hörprogramme" angegeben.

Telefonspulenprogramm und Fernbedienung



HINWEIS

Für Geräte mit drahtloser Verbindung:
Die Fernbedienung kann ein pulsierendes Geräusch verursachen, wenn das Telefonspulenprogramm aktiv ist.

- ▶ Verwenden Sie die Fernbedienung mit einem Abstand von mindestens 10 cm.

Wartung und Pflege

Um Schäden zu vermeiden ist es wichtig, dass Sie Ihre Hörsysteme pfleglich behandeln und einige Grundregeln beachten, die sicher bald zur täglichen Gewohnheit werden.

Hörsysteme

Trocknen und Aufbewahren

- ▶ Trocknen Sie Ihre Hörsysteme über Nacht.
- ▶ Wenn Sie die Hörsysteme längere Zeit nicht tragen, lagern Sie diese mit geöffnetem Batteriefach und ohne eingelegte Batterien in einer trockenen Umgebung.
- ▶ Fragen Sie Ihren Hörakustiker nach weiteren Informationen.

Reinigen

Ihre Hörsysteme haben eine Schutzbeschichtung. Sie müssen Ihre Hörsysteme trotzdem regelmäßig reinigen, um eine Beschädigung der Hörsysteme oder gesundheitliche Risiken zu vermeiden.

- ▶ Reinigen Sie Ihre Hörsysteme mit einem weichen, trockenen Tuch.
- ▶ Verwenden Sie nie fließendes Wasser und tauchen Sie Ihre Hörsysteme nicht in Wasser.
- ▶ Üben Sie beim Reinigen niemals Druck aus.



- ▶ Fragen Sie Ihren Hörakustiker nach Reinigungsmitteln, Pflegezubehör und weiteren Informationen, um Ihre Hörsysteme in gutem Zustand zu halten.

Ohrstücke

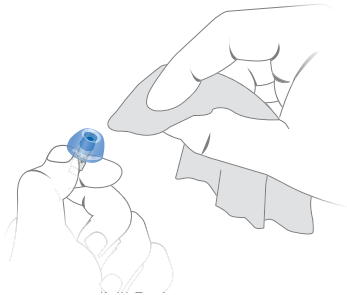
Reinigen

Auf den Ohrstücken kann sich Cerumen (Ohrenschmalz) ansammeln. Dadurch kann die Klangqualität beeinträchtigt werden. Reinigen Sie die Ohrstücke täglich.

Für alle Arten von Ohrstücken:

- ▶ Reinigen Sie das Ohrstück gleich nach dem Herausnehmen mit einem weichen, trockenen Tuch.

Das verhindert, dass das Cerumen trocken und hart wird.



Für Click Domes oder Click Sleeves:

- ▶ Drücken Sie die Spitze des Ohrstücks zusammen.

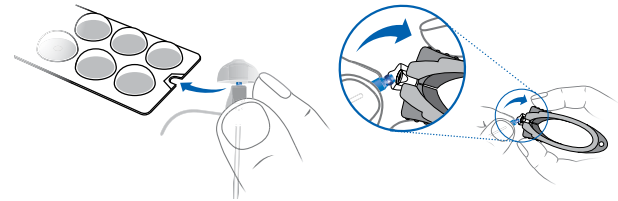


Auswechseln

Wechseln Sie Standard-Ohrstücke etwa alle drei Monate aus. Ersetzen Sie sie bereits früher, sobald Sie Risse oder andere Veränderungen feststellen. Wie Sie dabei vorgehen, hängt vom Typ des Ohrstückes ab. Im Kapitel "Bestandteile und Namen" hat Ihr Hörakustiker Ihren Ohrstücktyp markiert.

Click Domes auswechseln

- ▶ Verwenden Sie das Demontagewerkzeug oder befolgen Sie die Anweisungen auf der Verpackung der Click Domes, um den alten Click Dome zu entfernen. Ziehen Sie nicht am Receiver-Kabel.



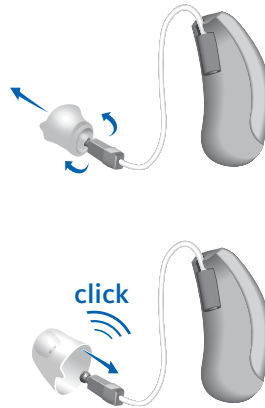
Das Demontagewerkzeug ist als Zubehör erhältlich.

- ▶ Achten Sie besonders darauf, dass der neue Click Dome spürbar einrastet.
- ▶ Überprüfen Sie den festen Sitz des neuen Click Dome.



Click Sleeves auswechseln

- ▶ Stülpen Sie den Click Sleeve um.
- ▶ Halten Sie den Click Sleeve und den Receiver (nicht das Receiver-Kabel) mit Ihren Fingern fest und ziehen Sie den Click Sleeve ab.
- ▶ Achten Sie besonders darauf, dass der neue Click Sleeve spürbar einrastet.



Professionelle Wartung

Ihr Hörakustiker kann Ihre Hörsysteme gründlich und professionell reinigen und warten.

Maßgefertigte Ohrstücke und Wachsfilter sollten bei Bedarf von einer Fachkraft ausgetauscht werden.

Fragen Sie Ihren Hörakustiker, welche Wartungsabstände für Sie empfehlenswert sind.

Weitere Informationen

Sicherheitshinweise

Weitere Sicherheitshinweise finden Sie im Sicherheitshandbuch, das im Lieferumfang enthalten ist.


Zubehör

Sie können die Smartphone App verwenden und Ihre Hörsysteme bequem fernbedienen. Mit der App können Sie auch Signaltöne deaktivieren, Klangprofile abrufen und vieles mehr.


Sie können auch eine Fernbedienung verwenden.

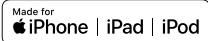
Für weitere Informationen wenden Sie sich an Ihren Hörakustiker.

Symbole in diesem Dokument

 Deutet auf eine Situation hin, die zu ernsthaften, mäßigen oder geringfügigen Verletzungen führen kann.

 Deutet auf mögliche Sachschäden hin.

 Anleitungen und Tipps, wie Sie Ihre Hörsysteme besser und effektiver nutzen.



"Made for iPhone", "Made for iPad" und "Made for iPod" bedeuten, dass das Gerät speziell für die Verwendung mit iPhone, iPad bzw. iPod touch entwickelt wurde und vom Entwickler für die Erfüllung der Apple-Leistungsstandards zertifiziert wurde. Apple übernimmt keine Verantwortung für den Betrieb dieses Gerätes oder die Einhaltung von Sicherheits- und gesetzlichen Standards. Bitte beachten Sie, dass die Verwendung dieses Zubehörs mit einem iPhone, iPad bzw. iPod touch die drahtlose Leistung beeinträchtigen kann.

Problembehandlung

Problem und Lösungsmöglichkeiten

Der Ton ist schwach.

- Erhöhen Sie die Lautstärke.
- Wechseln Sie die Batterie aus.
- Reinigen Sie das Ohrstück oder wechseln Sie es aus.

Aus dem Hörsystem ertönen Pfeiftöne.

- Setzen Sie das Ohrstück erneut ein, bis es fest sitzt.
 - Verringern Sie die Lautstärke.
 - Reinigen Sie das Ohrstück oder wechseln Sie es aus.
-

Problem und Lösungsmöglichkeiten

Der Ton ist verzerrt.

- Verringern Sie die Lautstärke.
- Wechseln Sie die Batterie aus.
- Reinigen Sie das Ohrstück oder wechseln Sie es aus.

Aus dem Hörsystem ertönen Signaltöne.

- Wechseln Sie die Batterie aus.

Das Hörsystem funktioniert nicht.

- Schalten Sie das Hörsystem ein.
- Schließen Sie das Batteriefach vorsichtig und vollständig.
- Wechseln Sie die Batterie aus.
- Überprüfen Sie, ob die Batterie richtig eingelegt wurde.
- Die Einschaltverzögerung ist aktiviert. Warten Sie einige Sekunden und prüfen Sie erneut.

Bei weiteren Fragen wenden Sie sich an Ihren Hörakustiker.

Service und Gewährleistung

Seriennummern	Gerät	Receiver-Einheit
Links:		
Rechts:		

Service-Termine

1:	4:
2:	5:
3:	6:

Gewährleistung

Kaufdatum: _____

Gewährleistungsdauer in Monaten: _____

Ihr Hörakustiker

Document No. 04033-99T01-0000 DE
Order/Item No. 109 70 812
Master Rev01, 10.2019
© 10.2019, AS AUDIO-SERVICE GMBH. All rights reserved.



Hersteller:

AS AUDIO-SERVICE GmbH
Alter Postweg 190 · 32584 Löhne · Germany
www.audioservice.com

